



EdData II

GUIDE DE FORMATION DES FORMATEURS DES ENSEIGNANTS

EdData II Technical and Managerial Assistance, Task Number 18
EdData II Contract Number EHC-E-00-0004-00
Task Order Number AID-521-BC-12-00002
Juillet 2013

GUIDE DE FORMATION DES FORMATEURS DES ENSEIGNANTS

Préparé pour
Fabiola Lopez-Minatchy, Contracting Officer's Representative (COR), USAID/Haiti
United States Agency for International Development

Préparé par
RTI International
3040 Cornwallis Road
Post Office Box 12194
Research Triangle Park, NC 27709-2194

RTI International est une marque déposée et le nom commercial de Research Triangle Institute.

GUIDE DE FORMATION DES FORMATEURS DES ENSEIGNANTS

Juillet 2013

Ce guide sert à la formation des formateurs qui formeront les enseignants dans l'utilisation du programme de lecture ToTAL.

Le guide est accompagné par le *Guide de l'Enseignant* qui comportent les activités pour l'enseignement des compétences de base en lecture de la langue créole et la langue française.

MATERIEL D'ANIMATION

4 Flip-charts
2 Trépieds pour les flip-charts
4 jeux de marqueurs
2 rouleaux de masking tape
2 paquets 3 X 5 index cards multi-couleur
2 paires de ciseaux
1 agrafeuse
Copies du Guide de l'Encadreur (1 par participant)
Copies du calendrier scolaire 2012-13 du MENJS (8½ X 14) 1 par participant
Carte avec les écoles et les grappes
Copies des grilles d'observation
Copies du calendrier mensuel FONHEP/CEEC

CONSEILS D'ANIMATION

L'animateur demande du « feedback » à la fin de chaque jour. Il pourrait utiliser une variété de techniques différentes. Par exemple, demander aux participants d'écrire une carte postale à une proche qui lui raconte « le voyage » de la journée. Ou bien, simplement demander aux participants de noter ce qu'ils ont apprécié, ce qu'il y a à améliorer, ce qu'ils ont à suggérer. Ou bien, demander aux participants de faire un dessin de la journée. L'animateur doit toujours rapporter sur le feedback en début de la journée suivante.

JOUR 1

Ouverture (5 mn)

Les facilitateurs se présentent et souhaitent le bienvenu aux participants. Expliquer qu'il y a des participants qui ont déjà reçu une formation et d'autres qui sont nouveaux au projet ToTAL/USAID.

Présentations (30 mn)

Demander aux participants de former 3 groupes : ceux qui ont participé la formation de formateurs de formateurs en janvier 2013 ; ce qui ont participé à la formation des encadreurs ; ceux qui sont nouveaux. Former des paires : un formateur expérimenté et un encadreur ou un nouveau. Expliquer que les formateurs expérimentés serviront de tuteurs et que les paires sont toujours assises ensemble pendant la durée de la formation.

Demander à chaque participant de dire son nom, son lieu de travail.

Présentation du Projet ToTAL/USAID (30 mn)

Présenter une brève description du projet et sa structure et organisation. (Voir présentation Powerpoint si possible.)

Le but du projet « Tout Timoun Ap Li (ToTAL) » est de soutenir le Ministère de l'Education Nationale et de la Formation Professionnelle (MENFP) dans une activité de recherche appliquée qui vise le développement et la mise en œuvre d'un programme d'apprentissage de la lecture pour les élèves de la première à la troisième année de l'Ecole Fondamentale. Ce projet durera 28 mois, couvrant deux années scolaires (2012-13 et 2013-14) et établissant une proche collaboration avec le MENFP, notamment l'Unité de Développement des Compétences en Lecture (UDCL).

Le projet TOTAL créera des leçons de lecture et d'écriture en créole haïtien pour les trois premières années de l'enseignement fondamental, ainsi que des leçons spécifiques à l'introduction du français oral et au transfert au français des compétences de lecture acquises en créole haïtien.

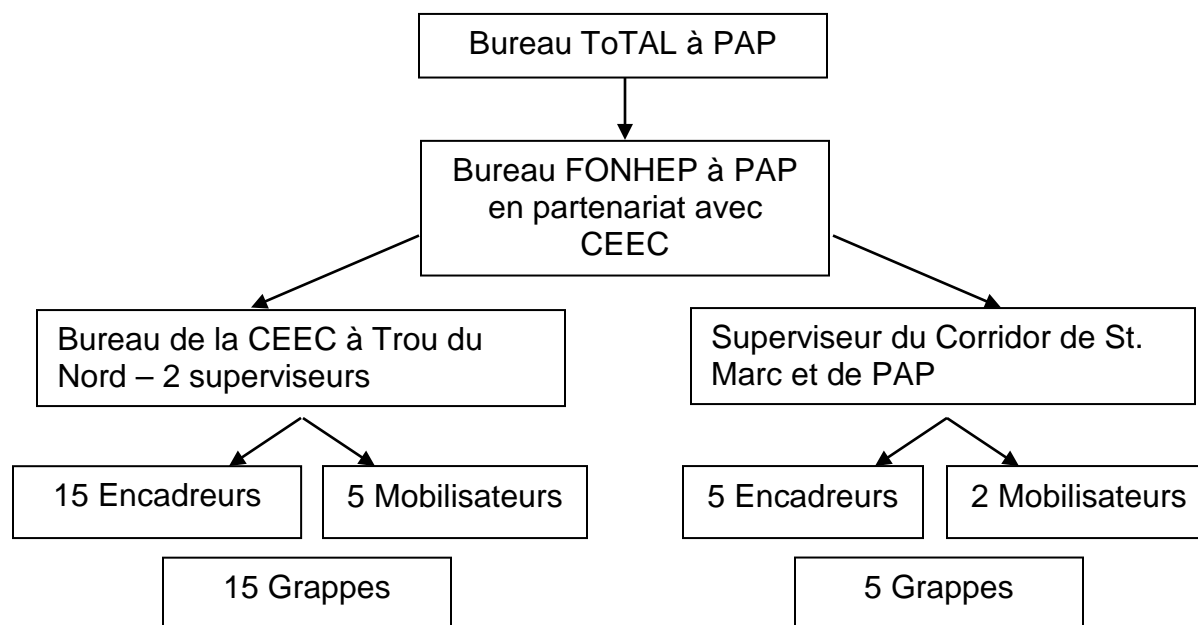
En plus du développement et de la mise en œuvre du programme de lecture, TOTAL apportera une assistance technique pour aussi développer tous les matériels d'accompagnement d'un tel programme. Il s'agit :

- Des guides de maître pour la première, la deuxième et la troisième année qui incluent toutes les leçons de lecture, les activités d'élèves, et des textes et des histoires à lire.
- Des livres d'élèves parfaitement alignés avec les suites de leçons dans les guides de maître.
- Des stocks de livres de lecture pour chaque école (petites bibliothèques)
- D'autres matériels didactiques pour animer des leçons de lecture-écriture

TOTAL fera appel à la méthodologie EGRA pour évaluer les compétences des élèves en lecture. Le projet emploiera systématiquement EGRA au début et à la fin des années scolaires 2012-13 et 2013-14. Le projet profitera aussi de la méthodologie d'évaluation de la gestion des écoles (SSME) pour analyser et suivre l'évolution de plusieurs aspects de l'environnement scolaire des écoles.

Expliquer les différences entre les écoles du traitement 1 et 2 : les écoles du traitement 1 reçoivent le programme de lecture créole et français et l'encadrement ; les écoles du traitement 2 reçoivent le programme de lecture créole et français et l'encadrement et les activités communautaires de la promotion de la lecture et l'encadrement communautaire.

Expliquer les rôles du RTI, de la FONHEP, et du CEEC. (Voir Description du **projet ToTAL** dans les documents à distribuer)



Objectifs et plan de formation (15 mn)

Présenter les objectifs de la formation (sur grande feuille) :

- Prendre connaissance de la structure et de l'organisation du projet ToTAL.
- Comprendre les principes fondamentaux dans le développement du programme de lecture ToTAL/USAID.
- Connaître les stratégies et les techniques pédagogiques utilisées par le programme.
- Maîtriser le contenu du programme de lecture créole et du programme de lecture française.
- Pratiquer l'enseignement des leçons de lecture.
- Préparer la formation des enseignants.

Présenter le plan de formation pour les 8 jours. Annoncer que les participants auront des « devoirs » et des préparations à faire le soir entre 19H30 et 20H30. Demander s'il y a des questions, des points à clarifier, etc.

Normes (10 mn)

Expliquer qu'on va passer 8 jours intenses ensemble en communauté et comme toute communauté on a besoin des règles de conduite. Demander aux participants de proposer des règles et les noter sur grande feuilles. Exemples :

- Fermer les téléphones mobiles
- Ecouter les autres
- Etre à l'heure
- Ne pas interrompre celui qui parle
- Réfléchir avec de parler
- Ne pas juger l'autre
- Participer à toutes les activités

Séance 1K (60 mn) : Rappel des parties principales du programme

1. Rappel des compétences clé (30 mn)

Rappeler que les compétences clé sont les habiletés et les savoirs nécessaires pour réussir à lire. L'ensemble des habiletés et des savoirs permet à l'élève du faire du sens du texte. Chaque compétence à un rôle à jouer dans le développement de la capacité à lire.

Brainstorming en plénière. Demander aux participants de se rappeler des 5 compétences clé et les noter sur grande feuille. Pour chaque compétence, demander un exemple.

Conscience phonémique : comprendre que les mots sont composé des sons (**sans texte**), par exemple, comme les sons dans *kana* – k-a-n-a ; savoir manipuler les sons dans les mots, par exemple, savoir que *kana*, *kilè*, et *kole* ont tous le même son au début.

Principe alphabétique : comprendre que les lettres représentent les sons et que les mots sont composé de ces lettres/sons. Utiliser cette compréhension pour lire et écrire les mots, un son lettre ou partie du mot à la fois (*nat*, /n/ /a/ /t/).

Fluidité : lire et reconnaître les sons des lettres et les mots rapidement et avec précision (automaticité). Ceci permet au lecteur de prêter son attention au sens du mot plutôt qu'à la prononciation de chaque lettre du chaque mot.

Vocabulaire : savoir le sens des mots dans la langue afin de faire du sens de ce qui est lu.

Compréhension : faire du sens des mots sur la page – comprendre ce vous lisez – le but principal de la lecture.

Demander aux « anciens » leurs observations sur la compréhension des enseignants sur les 5 compétences clé et d'identifier là où ils sont des problèmes.

2. L'enseignement-apprentissage efficace (30 mn)

Dire « Chaque élève dans la salle de classe doit réussir à apprendre » et demander aux participants de lever la main s'ils sont d'accord. Rappeler que ce que l'enseignant fait - les méthodes enseignement/apprentissage – sont centrale à la réussite.

Brainstorming en plénière. Demander aux participants d'identifier le modèle d'enseignement/apprentissage utiliser dans le programme TOTaL et les noter sur grande feuille. Dire que la plupart entre vous pratiquent et connaissent ces méthodes déjà. Assurer que les aspects suivants sont couverts:

- l'annonce (l'introduction) de la leçon
- je fais – modelisation
- nous faisons – pratique guidé
- tu fais - pratique indépendant
- l'allure de la leçon (*pacing*)
- le feedback et la rémédiation
- la participation de chaque élève de la classe
- les routines
-

Annoncer qu'ils vont avoir l'opportunité de réfléchir plus aux méthodes et aux stratégies pédagogique cet après-midi et demain matin.

Séance 2K : Réflexion sur l'année dernière (45 mn)

Annoncer qu'il est important d'apprendre des agents du terrain leurs expériences et leurs observation.

Travail en groupe : former les groupes de 6 (7 groupes). Demander aux groupes de réfléchir sur 3 points :

- 1) Les réussites (dans la formation des enseignants ; dans l'encadrement ; dans la salle de classe ; autre)
- 2) Les obstacles, les problèmes rencontrés
- 3) Les aspects à approfondir, à discuter, à clarifier pendant l'atelier

Le groupe doit écrire leurs résultats sur une grande feuille **lisible par tout le monde dans la salle**. Annoncer qu'ils ont 20 minutes.

Discussion en plénière. Les grandes feuilles sont collées au mur. Les facilitateurs notent les similarités et les différences et fait la synthèse et la conclusion.

Séance 3K : Modifications au programme de lecture créole (120 mn)

Introduction en plénière. Expliquer que, basé sur les observations des classes et l'analyse du feedback du terrain, l'équipe TOTaL a fait des changements au programme de lecture.

Les leçons sur les lettres. Expliquer la raison d'être ou bien la justification des changements. Demander aux participants de regarder dans *Le Guide de l'Enseignant*

les leçons et les pages qui ont été changé en identifiant les différences et des ajouts. Demander aux paires (ancien/nouveau) de prendre quelques minutes pour partager ce qu'ils pensent. Demander à 2 ou 3 paires de partager leurs observations avec le grand groupe.

La révision du 5^{ème} jour. Expliquer la raison d'être ou bien la justification des changements. Demander aux participants de regarder dans *Le Guide de l'Enseignant* les leçons et les pages qui ont été changé en identifiant les différences et des ajouts. Demander aux paires (ancien/nouveau) de prendre quelques minutes pour partager ce qu'ils pensent. Demander à 2 ou 3 paires de partager leurs observations avec le grand groupe.

Les leçons d'orientation. Expliquer pourquoi on a ajouté les leçons d'orientation. Demander aux participants de prendre 10 minutes à lire les leçons dans *Le Guide de l'Enseignant*. Poser la question : « A votre avis, quelle est l'avantage de ces nouveaux leçons pour les élèves ? »

La révision périodique. Expliquer pourquoi on a ajouté les leçons d'orientation. Demander aux participants de prendre 10 minutes à lire les leçons dans *Le Guide de l'Enseignant*. Poser la question : « A votre avis, quelle est l'avantage de ces nouveaux leçons pour les élèves ? »

La visualisation.

La lecture indépendante

Avant de commencer la prochaine séance, les facilitateurs font une démonstration de 3 comptines

Séance 4K : Les stratégies pédagogiques (150 mn)

1. Introduction en plénière (20 mn)

- Annoncer que l'on va consacrer les prochaines séances à la discussion et la pratique des stratégies pédagogiques qui forment l'échafaudage du programme de lecture. Poser la question : « Si les stratégies pédagogiques sont explicitées dans les leçons scriptées, pourquoi avons-nous besoin d'y consacrer tant de temps ? » Demander à 3 ou 4 participants d'y répondre.
- Ajouter que, d'abord, nos observations en classe ont montré que les enseignants ont des difficultés à maîtriser et à adopter certains comportements. Ensuite, la qualité de l'enseignement/ apprentissage dépendra en grande partie de la maîtrise par les enseignants des compétences nécessaires à ces activités pédagogiques. Les stratégies développées sont les postures cognitives et les attitudes pédagogiques récurrentes à toutes les leçons, donc il est essentiel que les enseignants les automatisent.
- Poser la question : «Quels sont les bonnes pratiques d'enseignement apprentissage à développer dans toutes les leçons ? » Les réponses doivent inclure : le feedback à

l'élève ; la correction des réponses des élèves ; l'évaluation formative ; la participation de tous les élèves dans la classe ; gestion de la classe ; l'équité ; le travail en paire.

- Demander si les participants ont constaté des difficultés à mettre en œuvre correctement ces bonnes pratiques (stratégies pédagogiques) dans la salle de classe ? Lesquelles ? Noter-les sur grande feuille.

3. Les stratégies de questionnement (60 mn)

- Dire qu'on est tous d'accord de la nécessité de renforcer les pratiques de questionnement des élèves par les enseignants.
- Annoncer que le facilitateur va enseigner une activité d'une leçon. 20 participants jouent les élèves. Demander aux autres participants de soigneusement observer les stratégies de questionnement qu'il utilise et noter *textuellement sur papier* » ses phrases et ses mots. (20 mn)
- Demander les observations des observateurs. Noter sur grande feuille. (15 mn)
- Faire une synthèse des observations et proposer le résumé suivant :

STRATEGIE à développer dans les 5 activités qui sollicitent un questionnement :

- 1) Pose une question
- 2) Laisse 3 secondes de réflexion;
- 3) Demande aux élèves de proposer leur réponse (Interroge 2 filles et 2 garçons, 2 élèves qui ne lèvent pas le doigt, 2 élèves timides); ⁽¹⁾
 - Demande aux élèves, si besoin, de mimer ou faire des gestes pour donner la réponse;
 - Si un élève a des difficultés pour répondre, aide l'élève à trouver la bonne réponse;
 - Si l'élève ne trouve pas la bonne réponse, alors donne la réponse correcte et attendue;
- 4) Donne la réponse dans une phrase ou un exemple contextualisé
- 5) Fait répéter une fois la structure;

Souligner l'importance de laisser 3 secondes de réflexion parce que ça encourage l'élève à développer la pensée critique au lieu répondre sans pensée.

Noter que l'enseignant peut demander à un autre élève de donner la réponse à l'élève en difficulté. (20 mn)

- Distribuer aux participants l'exemple suivant de dialogue cognitif à utiliser pour le questionnement et demander aux paires de le lire ensemble.
20 mn

Afin de faciliter la mise en pratique, un exemple de dialogue cognitif est proposé à partir du point 3) ou point 5) de la stratégie à développer dans les 5 activités

(1) EXEMPLE DE DIALOGUE pour les questions du point 3 au point 5.

1) Peux tu répondre à cette question ? Essaie, nous allons t'aider.

2) *Si la réponse est correcte, dire "C'est très bien" (Passer au point 4 du dialogue.)*

3) *Si la réponse est incorrecte ou si l'élève ne dit rien, dire "Je vais t'aider à trouver la bonne réponse".*

Choisissez parmi les actions suivantes celles qui peuvent aider les élèves à trouver la réponse correcte :

a) *Fournir des indices "Il a le même premier son que C'est le contraire de Vous l'avez dit hier.... "*

b) *Proposer des réponses à choix multiple : "Écoutez bien les trois propositions, réfléchissez et donnez-moi votre réponse. (Par exemple : Est-ce Mario, Susanne, ou Jean ?)*

c) *Encourager les élèves à utiliser les ressources de son environnement proche. "Il y a un dessin de lui sur le poster, nous avons utilisé ce mot dans la comptine de la semaine dernière. Regardez là-bas, Monsieur le directeur en a un...."*

4) *Si l'élève ne trouve pas la réponse, dire "La réponse est"*

5) *Reprend dans une phrase complète la bonne réponse et fait répéter une fois. Peux-tu répéter ce que je viens de dire ? Essaie.*

6) *Dire "C'est très bien".*

Feedback et devoir pour demain (15 mn)

Annoncer que chacun doit lire avec son partenaire (ancien/nouveau) le nouveau carte curriculaire du programme de lecture créole.

La carte postale. Souvent quand est en voyage et loin de chez soi, on écrit une carte postale pour raconter à la famille ou à un/e ami/e comment se passe le voyage.

Distribuer un « index card » à chaque participant. Ecrire une carte postale et l'mettre dans la boîte postale quand vous avez terminé.

Jour 2

Ouverture (10 mn)

Rappel et rapport sur le feedback de la journée précédente. Annoncer qu'on passera la matinée sur les stratégies pédagogiques.

Démonstration de 3 comptines (15 mn)

Séance 4K suite: Les stratégies pédagogiques (240 mn)

1. Le feedback à l'élève

- Travail en groupe (15 mn)

Groupes de 6. Demander aux groupes de discuter et de définir le feedback en tant que stratégie pédagogique du programme ToTAL et les objectifs du feedback à l'élève.

Guider la réflexion avec les questions suivantes :

- Pourquoi donner du feedback ?
- Quand donner du feedback ?
- Comment donner du feedback ?
- A quoi sert-il ?
- Quels sont quelques exemples ?

- Discussion en plénière (20 mn)

Demander à 2 ou 3 groupes de donner un résumé de leur discussion. Demander aux autres groupes d'ajouter les éléments nouveaux.

Faire la synthèse et la conclusion. Assurer que les points suivants sortent :

Le feedback doit être immédiat et avoir de l'impact sur l'activité.

L'enseignant peut donner du feedback pendant les activités de la classe entière en posant une question aux différents élèves dans la salle de classe (les filles, les garçons, les élèves assis derrière/.devant, etc.)

L'enseignant peut donner du feedback en circulant dans la classe pendant les activités de pratique indépendante (travail en paire, petits groupes)

L'enseignant doit circuler dans la classe autant que possible pour superviser le progrès et donner du feedback.

Le feedback doit être spécifique.

Le feedback doit être positif.

Le feedback peut être communiqué par les gestes (tirer l'oreille pour indiquer que le son, la prononciation n'est pas correct ; pointer du doigt la bonne lettre ; utiliser la main/les doigts pour indiquer les syllabes, les lettres)

.....

- Démonstration d'une activité (10 mn)

Le facilitateur choisit une activité dans une leçon lettre (de préférence une/des lettre/s où les élèves ont des difficultés. La moitié des participants des participants jouent le rôle des élèves, l'autre moitié des participants sont les observateurs. Les «élèves» doivent faire les erreurs.

- Discussion en plénière (10 mn)

Demander à 2 ou 3 observateurs de partager leurs observations. Demander à 2 ou 3 élèves de partager leur expérience. Noter qu'il est important que le feedback et la correction soit adapté à l'habileté enseigné et au problème spécifique de l'élève (par exemple, difficulté de discriminer entre les sons.

- Simulations (15 mn)

Choisir 3 participants parmi les «anciens» pour enseigner une activité d'une leçon pendant 10 mn. Former 3 «classes» avec les autres participants.

[NB : les facilitateurs sélectionnent d'avance les leçons et les activités à enseigner : une activité avec la classe entière ; une activité du travail indépendant ; une activité du travail en paire.] Les facilitateurs circulent et prennent note sur l'utilisation du feedback.

- Discussion en plénière (15 mn)

Les facilitateurs partagent leurs observations, demandent s'il y a des questions, des clarifications, et soulignent l'importance d'insister dans la formation des enseignants sur l'importance du feedback.

Démonstration : 3 jeux (15 mn)

2. Travail en groupe sur les stratégies pédagogiques (50 mn)

Dire qui est important de reconnaître et construire sur l'expérience des participants en tant que formateurs, encadreurs et connaissance du terrain et du milieu éducatif en Haïti. Pour cette raison, on vous demande de préparer des interventions sur les pratiques pédagogiques. Annoncer que chaque groupe reçoit un thème à traiter et doit préparer une intervention à faire pour les autres participants de l'atelier. Les thèmes sont : ***l'évaluation formative ; la gestion du travail en paire ; la participation de tous les élèves ; l'équité du genre ; la gestion de la classe ; la gestion du tableau ; l'organisation de la salle de classe ;***

Former 7 groupes de 6 participants. Assurer que les groupes ont un mélange d'anciens, nouveaux et d'encadreurs. Distribuer un thème à chaque groupe. Consigne : préparer une intervention de 10 mn sur le thème. Servir de votre propre expérience ainsi que *Le Guide de Formation des Enseignantst*. L'intervention doit être claire, concise, avec des exemples pratiques et concrets, interactive. Choisir 2 facilitateurs. Préparer les aides-visuelles, grandes feuilles si nécessaire. Vous avez 45 minutes **ferme** pour accomplir le travail.

Les facilitateurs circulent pour aider et encourager le travail en groupe.

3. Présentation des interventions (70 mn)

A tour de rôle les groupes présentent. Les facilitateurs veillent au respect du temps.

4. Discussion, conclusions et recommandations (30 mn)

Les facilitateurs soulignent les aspects importants de chaque thème et ajoutent d'autres aspects qui manquent.

Activité ludique pour réveiller les participants (10 mn)

Séance 5K : Les leçons d'orientation

1. Lecture du *Guide de l'Enseignant* (20 mn)

Demander aux participants d'ouvrir *Le Guide de l'Enseignant* et de lire individuellement les leçons d'orientation.

2. Analyse des leçons 'orientation (30 mn)

Demander aux participants ce qui est enseigné dans la première leçon et de dire pourquoi la leçon est conçue ainsi. Tirer l'attention sur la séquence des leçons : comment les leçons construisent l'une sur l'autre ? Demander comment les leçons préparent les élèves à commencer les premières leçons de lecture ? Quelles habiletés spécifiques ? Quelles sont les activités dans chaque leçon ? Quelles sont les bénéfices des leçons pour les élèves ?

3. Fondements théoriques (15 mn)

Expliquer brièvement les fondements théoriques de l'orientation à la lecture.

4. Démonstration d'une leçon d'orientation (30 mn)

Dire que le facilitateur fera une démonstration d'une partie d'une leçon. Demander 15 volontiers pour jouer le rôle des élèves. Dire aux observateurs de prendre note des stratégies pédagogiques utilisées.

5. Discussion en plénière (15 mn)

Demander aux observateurs et aux élèves leurs impressions.

6. Simulations des leçons d'orientation (30 mn)

Organiser autant de groupes que le nombre de leçons d'orientation ou bien 6 groupes de 7 personnes. Demander des volontiers pour le rôle de l'enseignant. Donner à chaque enseignant la leçon et les activités à enseigner.

7. Discussion et feedback sur les leçons (30 mn)

Solliciter les observations, commentaires, problèmes rencontrés, etc. Demander si les participants pourraient anticiper des problèmes que les enseignants pourraient ressentir pendant leur formation.

Feedback et devoir pour demain (15 mn)

Dire que demain on va travailler sur les leçons de révision du 5^{ème} jour. Les paires doivent travailler ensemble ce soir pour préparer les leçons.

Ecrire sur une grande feuille un +, un -, et un ↑. Distribuer un « index card » à chacun. Dire qu'ils doivent noter ce qu'ils ont apprécié (+), ce qu'ils ont moins bien apprécié (-), et ce qu'ils veulent améliorer (↑). Déposer vos carte dans la boîte postale.

